

# Baby I-Cord di Woolly Wormhead



## *Filati*

50g/90m/99yd  
Filato di spessore Aran

## *Ferri e Accessori*

Ferri circolari o a doppia punta 4.5mm o della misura necessaria per ottenere la tensione desiderata  
Marcapunti  
Ago da tappezziere

## *Dettagli dell'esempio*

Ashford Tekapo  
[199m/218yd per 100g; 100% Wool]

Mostrato nella taglia 40.75cm su modello con circonferenza testa di 40.75cm

## *Tensione*

18 m x 24 ferri = 10cm con ferri 4.5mm a maglia rasata

## *Taglie*

Taglie: 30.5 [35.5, 40.75, 45.75] cm  
Misure finali: 29.25 [33.75, 38, 42.5] cm

## *Competenze richieste*

Dritto e rovescio, lavorare in tondo, aumenti e diminuzioni, I-cord

Traduzione di Alessia Càmpera  
[Instagram @craftduck](https://www.instagram.com/craftduck)

## Abbreviazioni

dir:	diritto
rov:	rovescio
DL:	diritto del lavoro
RL:	rovescio del lavoro
lav:	lavorare
rip:	ripetere
m:	maglia/e
f	ferro/i
1aum:	riprendere il filo che corre tra le m, posizionarlo sul f sinistro e poi lavorarlo a diritto ritorto
2ins dir:	lavorare 2 maglie insieme a diritto
ddd:	(aumento) dritto davanti dietro: lavorare 1 m a dir e, senza sfilarla dal f, lavorarla a dir una seconda volta, ma prendendola da dietro

## Supporto al modello

Sono spiacente ma non posso offrire supporto via email per i modelli gratuiti. Per qualsiasi domanda su questo modello, vi invito a visitare il gruppo di Woolly Wormhead su Ravelry:

<http://www.ravelry.com/groups/woolly-wormheads-hats>  
Grazie!

## Note

Non sapete quale taglia scegliere? Usate un metro! La misura della testa dei bambini può variare moltissimo: quella di un neonato è di circa 35cm, quella di un bambino di 1 anno è di 45cm circa, ma queste sono solo indicazioni medie di massima.

## Versione con I-Cord singolo

Avviate 3m

Eseguite un I-cord per 7.5 cm o la lunghezza desiderata.

Giro seguente: \*ddd; rip da \* fino alla fine [6m]

## Versione I-Cord multiplo

Eseguite ogni I-cord separatamente: farne più di 4 è un po' complicato; la soluzione ideale è farne 2 o 3. Tenete presente che dovete comunque avere 6 m per cominciare gli aumenti della corona.

Quando avete completato l'ultimo I-cord, non rompete il filo; lasciatelo sul ferro.

Aggiungete gli altri I-cord all'estremità sinistra del ferro a doppia punta, con tutte le code finali rivolte nella stessa direzione dell'I-cord in lavorazione, cioè a sinistra. Ora lavorerete le m degli I-cord in questo modo:

### 2 I-cord:

Avrete 6m, che è il numero necessario per cominciare gli aumenti della corona.

### 3 I-cord:

Ci saranno 9m.

f seguente: \*1dir, 2ins dir; rip da \* fino alla fine [6m]

### 4 I-cord:

Ci saranno 12m.

f seguente: \*2ins dir; rip da \* fino alla fine [6m]

## Cappello semplice

Per un cappello semplice senza I-cord, avviate 6m.

## Corona (per tutte le versioni)

Giro1: \*1dir, 1aum; rip da \* fino alla fine [12 m]

Unite in tondo, stando attenti a non attorcigliare le m. Posizionate il marcapunti per segnare l'inizio del giro.

(se in questo ferro vi risulta difficile sollevare il filo per l'1aum, eseguite l'aumento facendo un ddd nella prima m della ripetizione. Sollevare il filo sarà più semplice nei giri successivi)

Giro 3: \*1dir, 1aum, 1dir; rip da \* fino alla fine [18 m]

Giro 4: \*1dir, 1aum, 2dir; rip da \* fino alla fine [24 m]

Giro 5: \*1dir, 1aum, 3dir; rip da \* fino alla fine [30 m]

Giro 6: \*1dir, 1aum, 4dir; rip da \* fino alla fine [36 m]

Giro 7: \*1dir, 1aum, 5dir; rip da \* fino alla fine [42 m]

Giro 8: \*1dir, 1aum, 6dir; rip da \* fino alla fine [48 m]

Giro 9: \*1dir, 1aum, 7dir; rip da \* fino alla fine [54 m]

Continuate a eseguire gli aumenti in questo modo (con una maglia in più a ogni ripetizione), aggiungendo 6m per ogni giro fino a quando avrete 54 [60, 72, 84] m

## Corpo

Lav a m rasata (tutte le m a dir ad ogni giro) fino a quando il cappello misura 10.25 [12, 14, 16] cm dalla corona, o la lunghezza desiderata.

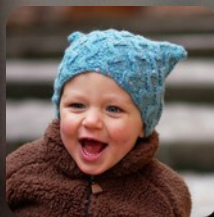
Chiudete le maglie morbidamente: il bordo si arrotonderà naturalmente.

## Confezione

Nascondete tutte le codine. Un lavaggio delicato e un bloccaggio aiuteranno le linee degli aumenti a sistemarsi e a rimanere piatte.



# Woolly Wormhead



Woolly Wormhead è un Architetto di Cappelli.

Con un fiuto istintivo per le costruzioni inusuali e una passione per l'innovazione, Woolly Wormhead è una designer i cui modelli riscuotono fiducia e successo presso amanti della maglia di tutto il mondo. Come designer, Woolly è guidata dal bisogno di creare e sviluppare le sue conoscenze delle forme tridimensionali. La chiave del suo successo risiede nella comunicazione delle sue idee e nella condivisione con il suo pubblico delle sue conoscenze specializzate. L'alta qualità di scrittura dei modelli di Woolly garantisce risultati perfetti, trasmette nuove competenze e incoraggia tutti noi a diventare architetti di Cappelli.

Ulteriori dettagli sul sito [www.woollywormhead.com](http://www.woollywormhead.com)