

# Baby Rollin' Beret di Woolly Wormhead



## *Filato*

50g/90m/99yd  
Filato di spessore Aran

## *Ferri e Accessori*

Ferri circolari o a doppia punta 4.5mm o della misura necessaria per ottenere la tensione desiderata  
Marcapunti  
Ago da tappezziere

## *Dettagli dell'esempio*

Debbie Bliss Rialto Aran  
[80m/88yd per 50g; 100% Wool]

Mostrato nella taglia 35.5cm su modello con circonferenza testa di 33cm

## *Tensione*

18 m x 24 ferri = 10cm con ferri 4.5mm a maglia rasata

## *Taglie*

Taglie: 30.5 [35.5, 40.75, 45.75] cm  
Misure finali: 29.25 [33.75, 38, 42.5] cm

## *Competenze richieste*

Dritto e rovescio, lavorare in tondo, aumenti e diminuzioni, I-cord

Traduzione di Alessia Càmpera  
[Instagram @craftduck](https://www.instagram.com/craftduck)

*Abbreviazioni*

|           |  |
|-----------|--|
| dir:      | diritto  |
| rov:      | rovescio   |
| DL:       | diritto del lavoro   |
| RL:       | rovescio del lavoro  |
| lav:      | lavorare   |
| rip:      | ripetere   |
| m:        | maglia/e   |
| 1aum:     | riprendere il filo che corre tra le m, posizionarlo sul f sinistro e poi lavorarlo a diritto ritorto |
| 2ins dir: | lavorare 2 maglie insieme a diritto  |

*Supporto al modello*

Sono spiacente ma non posso offrire supporto via email per i modelli gratuiti. Per qualsiasi domanda su questo modello, vi invito a visitare il gruppo di Woolly Wormhead su Ravelry: <http://www.ravelry.com/groups/woolly-wormheads-hats>

*Note*

Non sapete quale taglia scegliere? Usate un metro! La misura della testa dei bambini può variare moltissimo: quella di un neonato è di circa 35cm, quella di un bambino di 1 anno è di 45cm circa, ma queste sono solo indicazioni medie di massima.

*Come fare*

Aviate 52 [60, 68, 76] m

Unite in tondo, stando attenti a non attorcigliare le m. Posizionate il marcapunti per segnare l'inizio del giro.

*Bordo*

Lav a m rasata (lavorando le m a dir ogni giro) per 2.5 [3.75, 3.75, 4.5] cm poi eseguite il giro di aumento una volta in questo modo:

Giro di aumento: \*2dir, 1aum; rip da \* fino alla fine [78, 90, 102, 114] m

*Corpo*

Lav a maglia rasata (lav a dir tutte le m ogni giro) fino a quando il corpo misura 5 [6.25, 7.5, 8.75] cm dal giro di aumento.

*Corona*

Giro seguente: \*11 [13, 15, 17] dir, 2ins dir; rip da \* fino alla fine [72, 84, 96, 108 m]

Giro seguente: \*10 [12, 14, 16] dir, 2ins dir; rip da \* fino alla fine [66, 78, 90, 102 m]

Giro seguente: \*9 [11, 13, 15] dir, 2ins dir; rip da \* fino alla fine [60, 72, 84, 96 m]

Giro seguente: \*8 [10, 12, 14] dir, 2ins dir; rip da \* fino alla fine [54, 66, 78, 90 m]

Proseguite in questo modo, diminuendo 6 m ogni giro fino ad avere solo 6 m.

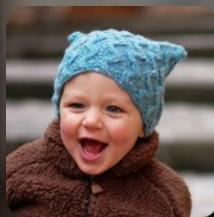
Giro seguente: \*2ins dir; rip da \* fino alla fine [3 m]

Ora eseguite un I-cord sulle 3 m restanti fino alla lunghezza desiderata - 7.5 cm è quella ideale per annodare l'I-cord con un nodo carino ("carino" qui sta per piccolo!)

*Confezione*

Nascondete tutte le codine. Si raccomanda un leggero bloccaggio per aiutare la sagomatura a sistemarsi. È meglio bloccare questo cappello in piano, disponendolo come un cerchio, con la corona al centro.

# Woolly Wormhead



Woolly Wormhead è un Architetto di Cappelli.

Con un fiuto istintivo per le costruzioni inusuali e una passione per l'innovazione, Woolly Wormhead è una designer i cui modelli riscuotono fiducia e successo presso amanti della maglia di tutto il mondo. Come designer, Woolly è guidata dal bisogno di creare e sviluppare le sue conoscenze delle forme tridimensionali. La chiave del suo successo risiede nella comunicazione delle sue idee e nella condivisione con il suo pubblico delle sue conoscenze specializzate. L'alta qualità di scrittura dei modelli di Woolly garantisce risultati perfetti, trasmette nuove competenze e incoraggia tutti noi a diventare architetti di Cappelli.

Ulteriori dettagli sul sito [www.woollywormhead.com](http://www.woollywormhead.com)