

Baby Jester Hat di Woolly Wormhead



Filato

50g /90m/99yd
Filato di spessore Aran.

Ferri e Accessori

Ferri circolari o a doppia punta 4.5mm o della misura necessaria per ottenere la tensione desiderata
Marcapunti
Ago da tappezziere

Dettagli dell'esempio

Filato tinto a mano su ordinazione
[199m/218yd per 100g; 100% lana]

Mostrato nella taglia 45.75cm su modello con circonferenza testa di 45.75cm

Tensione

18 m x 24 ferri = 10cm con ferri 4.5mm a maglia rasata

Taglie

Taglie: 30.5 [35.5, 40.75, 45.75] cm
Misure finali: 30.5 [33.75, 37.5, 40.75] cm

Competenze richieste

Dritto e rovescio, lavorare in tondo, aumenti e diminuzioni

Traduzione di Alessia Càmpera
[Instagram @craftduck](#)

Abbreviazioni

dir:	diritto
rov:	rovescio
DL:	diritto del lavoro
RL:	rovescio del lavoro
lav:	lavorare
rip:	ripetere
m:	maglia/e
1aum:	riprendere il filo che corre tra le m, posizionarlo sul f sinistro e poi lavorarlo a diritto ritorto

Supporto al modello

Sono spiacente ma non posso offrire supporto via email per i modelli gratuiti. Per qualsiasi domanda su questo modello, vi invito a visitare il gruppo di Woolly Wormhead su Ravelry: <http://www.ravelry.com/groups/woolly-wormheads-hats> Grazie!

Note

Non sapete quale taglia scegliere? Usate un metro! La misura della testa dei bambini può variare moltissimo: quella di un neonato è di circa 35cm, quella di un bambino di 1 anno è di 45cm circa, ma queste sono solo indicazioni medie di massima.

Modifiche

Questo modello si può facilmente modificare avviando maglie in più in un numero multiplo di 6.

Come fare

Avviate 54 [60, 66, 72] m
Unite in tondo, stando attenti a non attorcigliare le m. Posizionate il marcapunti per segnare l'inizio del giro.

Corpo

Lav a maglia rasata ogni giro per 7.5 [10, 12.5, 15] cm o la lunghezza desiderata

A questo punto, è una buona idea controllare che le maglie siano equamente distribuite tra 3 ferri, (il 4° serve per lavorare).

Corona

Giro1: *1dir, 1aum, 16 [18, 20, 22] dir, 1aum, 1dir;
rip da * fino alla fine (3 ripetizioni/marcapunto per giro)
Giro2: *1dir, 1aum, 18 [20, 22, 24]dir, 1aum, 1dir;
rip da * fino alla fine
Giro3: *1dir, 1aum, 20 [22, 24, 26] dir, 1aum, 1dir;
rip da * fino alla fine
Giro4: *1dir, 1aum, 22 [24, 26, 28] dir, 1aum, 1dir;
rip da * fino alla fine

Proseguite in questo modo, aumentando 6 m a ogni giro fino ad avere 138 [156, 174, 192] m o fino ad esaurire la lana (un minor numero di aumenti e di maglie creerà punte meno morbide; un maggior numero di aumenti creerà punte più accentuate)

Chiusura della punta

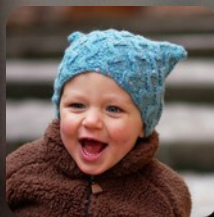
Partendo dalla fine della prima punta (il primo marcapunti o l'estremità del primo paio di ferri), usando la chiusura a crochet, o a 3 ferri o a punto maglia, chiudete 23 [26, 29, 32] m da entrambi i ferri. La vostra prima punta è completata. Proseguite al successivo marcapunti o alla seguente coppia di ferri ed eseguite anche qui la chiusura con il metodo che preferite. Infine, fate la stessa cosa anche per l'ultimo gruppo di maglie.

Usando una gugliata di filo, cucite le maglie che rimangono al centro della cima del cappello: potrebbero essercene 3 o 1, a seconda del metodo che avete scelto per la chiusura delle maglie.

Confezione

Nascondete tutte le codine. Un lavaggio delicato e un bloccaggio aiuteranno le linee degli aumenti a sistemarsi e a rimanere piatte.

Woolly Wormhead



Woolly Wormhead è un Architetto di Cappelli.

Con un fiuto istintivo per le costruzioni inusuali e una passione per l'innovazione, Woolly Wormhead è una designer i cui modelli riscuotono fiducia e successo presso amanti della maglia di tutto il mondo. Come designer, Woolly è guidata dal bisogno di creare e sviluppare le sue conoscenze delle forme tridimensionali. La chiave del suo successo risiede nella comunicazione delle sue idee e nella condivisione con il suo pubblico delle sue conoscenze specializzate. L'alta qualità di scrittura dei modelli di Woolly garantisce risultati perfetti, trasmette nuove competenze e incoraggia tutti noi a diventare architetti di Cappelli.

Ulteriori dettagli sul sito www.woollywormhead.com