

Meret di Woolly Wormhead



Filato

100 g/204 m/223 yds
Filato di spessore Aran

Ferri e Accessori

Set ferri a doppia punta 4.5mm o della misura necessaria per ottenere la tensione
Ago da tappezziere
10 (11,12) marcapunti

Dettagli dell'esempio

Patons Classic Wool Merino (100% lana)

Tensione

18 maglie x 24 ferri per 10cm/4in con ferri 4.5mm lavorando a maglia rasata

Taglie

Per calzare la misura di: 46 (51, 56) cm
Misura finale: 40.75 (45, 49.5) cm

Tradotto con l'autorizzazione dell'autrice da Carlotta Cecchi, aka Carli84 in Ravelry

Abbreviations

dir:		diritto
rov:	—	rovescio
DL:		diritto del lavoro
RL:		rovescio del lavoro
rip:		ripetere
m:		maglia/e
m ras:		maglia rasata
1aum:		riprendere il filo che corre tra le m, posizionarlo sul ferro sinistro poi lavorare a diritto ritorto
get:	○	avvolgere il filo intorno al ferro per ottenere il gettato
2insdir:	∧	2 maglie insieme a diritto
ppd:	∧	passare 2 m a dir poi lavorarle insieme a diritto attraverso i fili posteriori
dim doppia:	∧	assa 1 m a dir, poi lavora le 2 m seguenti insieme a dir, infine accavalla la m passata sopra a quella appena lavorata.

Supporto al modello

Sono spiacente, ma non posso offrire supporto via email per i modelli gratuiti. Per qualsiasi domanda a riguardo, prego visitare il gruppo Woolly Wormhead in Ravelry:
<http://www.ravelry.com/groups/woolly-wormheads-hats>

Note sulle modifiche

Questo modello può essere realizzato in modo da essere più morbido e cadente sferruzzando uno o due ripetizioni in più del motivo traforato – una ripetizione extra servirà ad ottenere un berretto un po' cadente, due ripetizioni extra invece renderanno il cappello veramente floscio! Potete anche mescolare ed accoppiare le diverse opzioni per le taglie, iniziando il motivo traforato in punti diversi da quelli indicati.

Con il passare del tempo, questo modello si è reincarnato diverse volte ed ha subito molte variazioni!

L'attuale campione nelle foto – il Meret color arancio – è stato aggiunto recentemente (autunno 2011), è stato realizzato con un bordo arrotolato combinato alle coste e presenta 2 intere ripetizioni del motivo traforato nel corpo del cappello. La misura è di 51 cm

Come fare

Avviare 72 [80, 88] m. Unire in tondo, facendo attenzione e non attorcigliare le m. e posizionare il marcapunto per indicare l'inizio del giro.

Bordo

Lavora a coste 1x1 finché il bordo misura 5cm (o la misura desiderata) lavorando le coste in modo rilassato, ma non troppo lento. Oppure per realizzare un bordo arrotolato a maglia rasata diritta, lavora tutte le maglie a diritto per 5cm (o la misura desiderata).

Qualcuno ha lavorato 2,5cm a maglia rasata diritta per il bordo arrotolato e poi ha aggiunto 1"/2,5cm di coste in modo da avere una calzata più morbida, ma con l'aggiunta del motivo decorativo dato dal bordo arrotolato – come il cappello in foto che mostra la combinazione di coste 2x2 e maglia rasata diritta.

Dopodiché lavora il giro con gli aumenti una volta, come segue:

Aumenti: *[1 dir, 1 aum] x 2, [2 dir, 1 aum] x 3*, posiziona marcapunto; ripeti da * a * fino alla fine [117, 130, 143 m] - avrete 13 maglie tra un marcapunto e l'altro

E' una buona idea quella di passare ai ferri circolari per realizzare il corpo del cappello, per poi riprendere quelli a doppia punta per la parte finale, quando le maglie saranno un numero inferiore.

Corpo

Taglia S: lavora i giri 7-10 una volta, i giri 1-10 una volta, infine i giri 1 & 2 una volta [16 giri]

Taglia M: lavora i giri 4-10 una volta, i giri 1-10 una volta, infine i giri 1 & 2 una volta [19 giri]

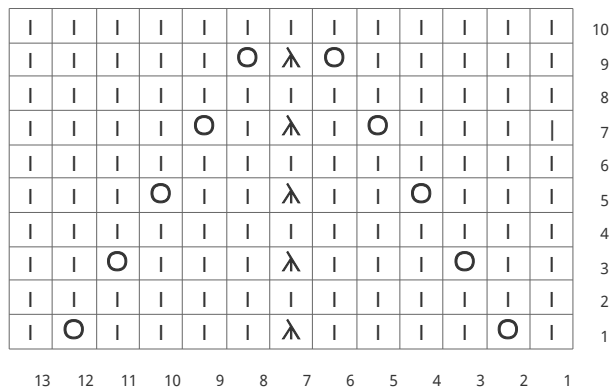
Taglia L: ripeti i giri 1-10 x 2 volte, infine i giri 1 & 2 una volta [22 giri]

Giro 1: *1 dir, 1 get, 4 dir, 1 dim doppia, 4 dir, 1 get, 1 dir*, ripeti da * a * fino alla fine

Giri 2, 4, 6, 8 & 10: tutte le m a dir

Giro 3: *2 dir, 1 get, 3 dir, 1 dim doppia, 3 dir, 1 get, 2 dir*, ripeti da * a * fino alla fine

Giro 5: *3 dir, 1 get, 2 dir, 1 dim doppia, 2 dir, 1 get, 3 dir*, ripeti da * a * fino alla fine
 Giro 7: *4 dir, 1 get, 1 dir, 1 dim doppia, 1 dir, 1 get, 4 dir*, ripeti da * a * fino alla fine
 Giro 9: *5 dir, 1 get, 1 dim doppia, 1 get, 5 dir*, ripeti da * a * fino alla fine



Morbidezza

Per una morbidezza extra, lavorare un'ulteriore ripetizione dei giri 1-10. Per un capo ancora più morbido e cadente, lavorare 2 ripetizioni supplementari dei giri 1-10. Il cappello in foto è realizzato con due ripetizioni extra.

Note

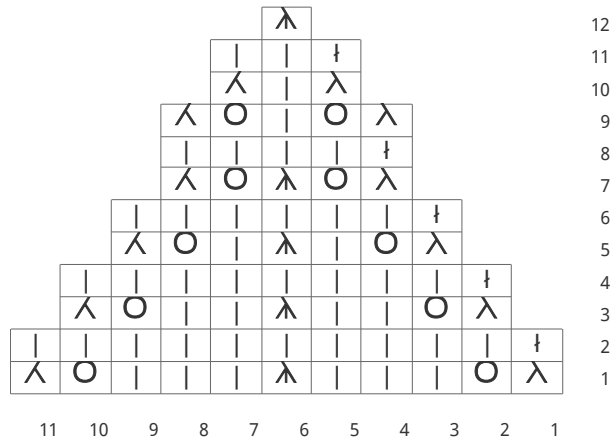
E' molto importante finire la sezione del corpo sempre dopo un giro numero 2 – questo permette di lasciare le maglie nella corretta posizione per sagomare la corona del cappello. Se scegliete di lavorare ripetizioni extra, inseritele nella parte centrale delle istruzioni date per ogni taglia, ovvero prima di lavorare i giri finali 1&2 della sezione del corpo.

Corona:

Giro 1: *ppdir, 1 get, 3dir, 1 dim doppia, 3 dir, 1 get, 2insdir*, ripeti da * a * fino alla fine [99, 110, 121 m]
 Giro 2: *1 dir rit, 10dir*, ripeti da * a * fino alla fine
 Giro 3: *ppdir, 1 get, 2dir, 1 dim doppia, 2dir, 1 get, 2insdir*, ripeti da * a * fino alla fine [81, 90, 99 m]
 Giro 4: *1 dir rit, 8 dir*, ripeti da * a * fino alla fine
 Giro 5: *ppdir, 1 get, 1dir, 1 dim doppia, 1dir, 1 get, 2insdir*, ripeti da * a * fino alla fine [63, 70, 77 m]
 Giro 6: *1 dir rit, 6dir*, ripeti da * a * fino alla fine
 Giro 7: *ppdir, 1 get, 1 dim doppia, 1 get, 2insdir*, ripeti fino alla fine [45, 50, 55 m]
 Giro 8: *1 dir rit, 4dir*, ripeti da * a * fino alla fine

Giro 9: *ppdir, 1 get, 1dir, 1 get, 2insdir*, ripeti da * a * fino alla fine
 Giro 10: *ppdir, 1 dir, 2insdir*, ripeti da * a * fino alla fine [27, 30,33 m]
 Giro 11: *dir rit, 2 dir*, ripeti da * a * fino alla fine
 Giro 12: *1 dim doppia* fino alla fine [9, 10, 11 m]
 Giro 13: 1[0, 1]d, *2insdir*, ripeti da * a * fino alla fine [5, 5, 6 m]

Taglia il filo e passalo nelle 5 [5, 6] maglie rimanenti in modo da chiudere il cappello, tirando bene.



Finiture

Nascondete tutte le codine. Per mettere in risalto ed apprezzare meglio la forma del cappello, è richiesto il bloccaggio. Durante il processo, fate in modo di aprire bene i buchini creati dai gettati, cercando però di non allargare troppo il bordo.

Woolly Wormhead

Woolly Wormhead è un Architetto di Cappelli.

Con un fiuto istintivo per le costruzioni inusuali e una passione per l'innovazione, Woolly Wormhead è una designer i cui modelli riscuotono fiducia e successo presso amanti della maglia di tutto il mondo. Come designer, Woolly è guidata dal bisogno di creare e sviluppare le sue conoscenze delle forme tridimensionali. La chiave del suo successo risiede nella comunicazione delle sue idee e nella condivisione con il suo pubblico delle sue conoscenze specializzate. L'alta qualità di scrittura dei modelli di Woolly garantisce risultati perfetti, trasmette nuove competenze e incoraggia tutti noi a diventare architetti di Cappelli.

Ulteriori dettagli sul sito www.woollywormhead.com

