

# Mister Hat di Woolly Wormhead



## Filato

100g/201m/220yd  
Filato di spessore Aran

## Ferri e Accessori

Ferri circolari o a doppia punta 4.5mm o della misura necessaria per ottenere la tensione desiderata  
Marcapunti  
Ago da tappezziere

## Dettagli dell'esempio

Cascade Souk  
[201m/220yd per 100g; 55% Wool. 45% Silk]

Mostrato nella taglia 53.25cm su modello con circonferenza testa di 53.25cm.

L'esempio mostrato pesa 46g.

## Tensione

18 m x 24 ferri = 10cm con ferri 4.5mm a maglia rasata

## Taglie

Taglie: 45.75 [53.25, 61] cm  
Misure finali: 40.75 [47.75, 54.5] cm

## Competenze richieste

Dritto e rovescio, lavorare in tondo, aumenti e diminuzioni, I-cord

Traduzione di Alessia Càmpera  
[Instagram @craftduck](#)

*Abbreviazioni*

dir:	diritto
rov:	rovescio
DL:	diritto del lavoro
RL:	rovescio del lavoro
lav:	lavorare
rip:	ripetere
m:	maglia/e
ppd:	passare una per volta 2 m a dir, poi lavorarle insieme a dir ritorto (nel dietro della maglia)

Giro 9: \*10dir, ppd; rip da \* fino alla fine [66 m]  
 Giro 11: \*9dir, ppd; rip da \* fino alla fine [60 m]  
 Giro 13: \*8dir, ppd; rip da \* fino alla fine [54 m]  
 Giro 15: \*7dir, ppd; rip da \* fino alla fine [48 m]  
 Giro 17: \*6dir, ppd; rip da \* fino alla fine [42 m]  
 Giro 19: \*5dir, ppd; rip da \* fino alla fine [36 m]  
 Giro 21: \*4dir, ppd; rip da \* fino alla fine [30 m]  
 Giro 23: \*3dir, ppd; rip da \* fino alla fine [24 m]  
 Giro 25: \*2dir, ppd; rip da \* fino alla fine [18 m]  
 Giro 27: \*1dir, ppd; rip da \* fino alla fine [12m]  
 Giro 29: \*ppd; rip da \* fino alla fine [6 m]  
 Giro 31: \*ppd; rip da \* fino alla fine [3m]

Ora eseguite un I-cord per circa 6.25cm. Rompete il filo e passatelo attraverso le 3m rimanenti, tirando per chiudere.

*Supporto al modello*

Sono spiacente ma non posso offrire supporto via email per i modelli gratuiti. Per qualsiasi domanda su questo modello, vi invito a visitare il gruppo di Woolly Wormhead su Ravelry: <http://www.ravelry.com/groups/woolly-wormheads-hats> Grazie!

*Tecniche speciali*

Un tutorial per eseguire l'I-cord può essere scaricato in formato PDF qui: <http://www.woollywormhead.com/knitting-crochet/>

*Bordo & Corpo*

Con il metodo che preferite, avviate 72 [84, 96] m.

Unite in tondo, facendo attenzione a non attorcigliare le m. Posizionate un marcapunti per indicare l'inizio del giro.

Lav tutte le m a dir ogni giro, creando la maglia rasata in tondo, fino a quando il lavoro misura 13 [15.25, 17.75] cm dall'avvio.

*Corona*

Per la taglia 45,75cm: iniziate dal Giro 9  
 Per la taglia 53,25cm: iniziate dal Giro 5  
 Per la taglia 61cm: iniziate dal Giro 1

Giro 1: \*14dir, ppd; rip da \* fino alla fine [90 m]  
 Giro 2 e tutti i Giri pari: lav a dir tutte le m  
 Giro 3: \*13dir, ppd; rip da \* fino alla fine [84 m]  
 Giro 5: \*12dir, ppd; rip da \* fino alla fine [78 m]  
 Giro 7: \*11dir, ppd; rip da \* fino alla fine [72 m]

*Confezione*

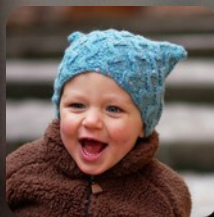
Cucite l'I-cord per creare il cappio in cima alla Corona. Nascondete tutte le codine.

Il bloccaggio non è necessario, ma nel caso in cui lo voleste, una messa in forma leggera aiuterà le maglie a stabilizzarsi.

Tuttavia, tenete presente che per avere una buona vestibilità, la tensione indicata sopra dovrebbe essere considerata come misurata dopo il bloccaggio, nel caso voleste mettere in forma il vostro Cappello.



# Woolly Wormhead



Woolly Wormhead è un Architetto di Cappelli.

Con un fiuto istintivo per le costruzioni inusuali e una passione per l'innovazione, Woolly Wormhead è una designer i cui modelli riscuotono fiducia e successo presso amanti della maglia di tutto il mondo. Come designer, Woolly è guidata dal bisogno di creare e sviluppare le sue conoscenze delle forme tridimensionali. La chiave del suo successo risiede nella comunicazione delle sue idee e nella condivisione con il suo pubblico delle sue conoscenze specializzate. L'alta qualità di scrittura dei modelli di Woolly garantisce risultati perfetti, trasmette nuove competenze e incoraggia tutti noi a diventare architetti di Cappelli.

Ulteriori dettagli sul sito [www.woollywormhead.com](http://www.woollywormhead.com)